



UNIwersytet TECHNOLOGICZNO-PRZYRODNICZY
im. Jana i Jędrzeja Śniadeckich w Bydgoszczy



Uniwersytet Technologiczno-Przyrodniczy w Bydgoszczy wdrożył zaawansowany system do zarządzania MS Dynamics NAV oraz platformę e-learningową General eTeacher

Sektor: finanse publiczne, uczelnia wyższa

Profil Klienta

Uniwersytet Technologiczno-Przyrodniczy jest wieloprofilową uczelnią kształcąca inżynierów; jedyną w regionie integrującą nauki rolnicze i techniczne. Zajmuje wysokie miejsca w rankingach wyższych uczelni, zwłaszcza w tych, w których oceniane jest przygotowanie absolwentów do zdobycia dobrej pracy. Działalność naukowa i dydaktyczna oparta jest na współpracy z prawie wszystkimi krajowymi uczelniami technicznymi i rolniczymi oraz z wieloma ośrodkami zagranicznymi. Władze uczelni prowadzą działania zmierzające do włączenia UTP w system Europejskiej Przestrzeni Badawczej, Europejskiego Obszaru Szkolnictwa Wyższego oraz w obszar funkcjonowania regionalnych i resortowych programów społeczno-gospodarczych.

Rozwiązanie

Uczelnia potrzebowała zintegrowanego systemu do zarządzania przedsiębiorstwem. System ten miał służyć przede wszystkim celom badawczym oraz działać w zintegrowanej przestrzeni laboratoryjnej.

Korzyści

- Możliwość promowania nowoczesnych sposobów działania w oparciu o zaawansowane, zintegrowane systemy informatyczne
- Stworzenie warunków dla rozwoju innowacyjnych przedsiębiorstw
- Usprawnienie transferu wiedzy do zastosowań praktycznych

„Ostatnie lata działalności UTP to okres dynamicznego rozwoju uczelni na wielu płaszczyznach. W 2007r. otwarte zostało Regionalne Centrum Innowacyjności - kompleks jednostek informacyjnych i szkoleniowych, pełniących funkcję ośrodka pośredniczącego między sferą badawczą a przedsiębiorstwami. Planujemy stworzenie 28 nowoczesnych laboratoriów badawczych w ramach struktur wszystkich wydziałów uczelni.

Staramy się sukcesywnie wzmacniać potencjał naukowy uniwersytetu. Poszerzamy także współpracę z otoczeniem gospodarczym, co prowadzi do wzmocnienia pozycji naszej uczelni w regionie jako instytucji mającej istotne znaczenie dla ekonomii Kujaw i Pomorza”.

prof. dr hab. inż. Ludostaw Drelichowski, Kierownik Katedry Informatyki w Zarządzaniu, Uniwersytet Technologiczno-Przyrodniczy w Bydgoszczy

„Przygotowując się do wdrożenia na Wydziale Zarządzania Uniwersytetu Technologiczno-Przyrodniczego, zdawaliśmy sobie sprawę z wysokich wymagań stawianych systemowi. Celem projektu było umożliwienie prowadzenia badań zarówno przez studentów oraz pracowników naukowych uniwersytetu, jak i przez przedsiębiorstwa związane z uczelnią. Mamy nadzieję, projekt przyczyni się do budowania innowacyjnej przedsiębiorczości w regionie”.

Sylwia Wójcik, Kierownik projektu, IT Vision Sp. z o.o.



Microsoft Partner





UNIWERSYTET TECHNOLOGICZNO-PRZYRODNICZY
im. Jana i Jędrzeja Śniadeckich w Bydgoszczy



Uniwersytet Technologiczno-Przyrodniczy w Bydgoszczy wdrożył zaawansowany system do zarządzania MS Dynamics NAV oraz platformę e-learningową General eTeacher

Wyzwanie

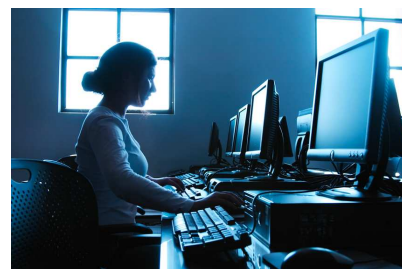
Uniwersytet Technologiczno-Przyrodniczy prowadzi projekt pod nazwą „Realizacja II etapu Regionalnego Centrum Innowacyjności”. Jego celem jest utworzenie **sieci laboratoriów badawczych** w obszarze nauk technicznych i przyrodniczych, a także wzmocnienie potencjału ilościowego i jakościowego uczelni w zakresie infrastruktury badawczej, umożliwiającego prowadzenie badań na rzecz otoczenia gospodarczego na najwyższym poziomie naukowym. Laboratoria wyposażone w **profesjonalną aparaturę** będą funkcjonowały we współpracy z organizacjami i stowarzyszeniami naukowo-technicznymi, parkami przemysłowymi i przedsiębiorstwami w zakresie specjalistycznych badań. Mają one służyć usprawnieniu transformacji i **transferu wiedzy**. Doświadczenia pochodzące ze sfery badań i rozwoju znajdą zastosowanie praktyczne, co w rezultacie wpłynie na wzrost efektywności **współpracy świata nauki z przedsiębiorcami**.

W związku z realizacją projektu pojawiła się konieczność wdrożenia zaawansowanego, zintegrowanego rozwiązania do zarządzania przedsiębiorstwem. System miał być wykorzystywany w badaniach naukowych, w tym w badaniach prowadzonych podczas przygotowywania prac dyplomowych oraz realizowanych na zlecenia przedsiębiorców i instytucji.

Projekt jest współfinansowany ze środków Europejskiego Funduszu Rozwoju Regionalnego w ramach Regionalnego Programu Operacyjnego Województwa Kujawsko-Pomorskiego na lata 2007-2013.

Rozwiązanie

Zdecydowano się na wdrożenie zintegrowanego systemu do zarządzania Microsoft Dynamics NAV. Dzięki temu studenci oraz przedsiębiorcy współpracujący z uczelnią mogą zobaczyć, w jaki sposób nowoczesne i innowacyjne rozwiązania informatyczne usprawniają zarządzanie działaniami, zasobami oraz procesami w organizacji. Realizacja projektu służy także efektywnej współpracy naukowców i przedsiębiorców.



„Jednym ze sposobów wdrażania innowacyjnych projektów w polskiej gospodarce jest współpraca między nauką a biznesem. Choć w Polsce to temat wciąż nowy, nasz Uniwersytet stara się reagować na potrzeby przedsiębiorców i nawiązywać z nimi współpracę.

Poprzez wdrożenie systemu Microsoft Dynamics NAV chcemy umożliwić nie tylko naszym studentom i pracownikom naukowym, ale także związanym z nami firmom poznawanie możliwości zastosowania nowoczesnych narzędzi informatycznych w zarządzaniu przedsiębiorstwem. System ten działa w zintegrowanej przestrzeni laboratoryjnej i pozwala na prowadzenie takich badań na rzecz otoczenia gospodarczego”.

dr inż. Grzegorz Dzieża, Kierownik Pracowni Systemów ERP i Logistyki RCI II, Uniwersytet Technologiczno-Przyrodniczy w Bydgoszczy



Microsoft Partner



Microsoft Dynamics



UNIWERSYTET TECHNOLOGICZNO-PRZYRODNICZY
im. Jana i Jędrzeja Śniadeckich w Bydgoszczy



Uniwersytet Technologiczno-Przyrodniczy w Bydgoszczy wdrożył zaawansowany system do zarządzania MS Dynamics NAV oraz platformę e-learningową General eTeacher

System do zarządzania Microsoft Dynamics NAV pozwala objąć wszystkie najważniejsze obszary działalności przedsiębiorstwa (produkcja, ofertowanie i sprzedaż, finanse i księgowość, zakupy i logistyka, projekty, zasoby, zarządzanie gospodarką magazynową i łańcuchem dostaw, serwis). Podstawową zaletą systemu jest **scalenie informacji** płynących z poszczególnych działów przedsiębiorstwa w jednym miejscu. Osoby odpowiedzialne w firmie za realizację zleceń mają

„Na potrzeby projektu przygotowano konfigurację oraz dane odzwierciedlające model działania firmy dystrybucyjnej oraz firmy produkcyjnej, dzięki czemu użytkownicy systemu będą mogli zasymulować operacje i w praktyczny sposób poznać funkcjonowanie poszczególnych modułów Microsoft Dynamics NAV”.

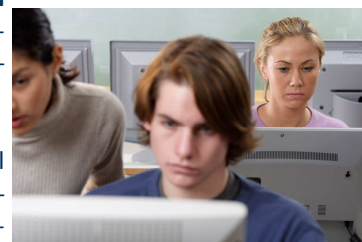
Piotr Podgórni, Dyrektor Działu Wdrożeń,
IT Vision Sp. z o.o.

Wgląd w rzeczywiste stany magazynowe i prognozy dotyczące terminów realizacji poszczególnych prac, dzięki czemu mogą tworzyć wiarogodne harmonogramy i przekazywać klientom **rzetelne informacje**. Funkcja zarządzania środkami trwałymi pozwala precyzyjnie rejestrować, śledzić, amortyzować i zbywać aktywa firmy. System umożliwia także **zarządzanie produkcją i dystrybucją**, co przekłada się na efektywne prowadzenie współpracy z kluczowymi partnerami biznesowymi i lepsze zaspokajanie potrzeb klientów. Pomaga również **zwiększyć dochodowość** operacji w obszarze sprzedaży i marketingu, oferując pracownikom całej organizacji jednoczesny dostęp do wciąż aktualizowanych informacji w trybie online.

Zespół IT Vision przeprowadził kompleksowo proces analizy, wdrożenia i szkoleń użytkowników systemu.

Wdrożenie systemu Microsoft Dynamics NAV na Uniwersytecie Technologiczno-Przyrodniczym podyktowane zostało przede wszystkim celami badawczymi. Zarówno studenci, jak i współpracujące z uczelnią przedsiębiorstwa mogą w praktyczny sposób poznać zastosowanie **nowoczesnych rozwiązań informatycznych w zarządzaniu przedsiębiorstwem**. Do realizacji tego celu przyczyni się także stworzona przez IT Vision baza firm referencyjnych: firmy dystrybucyjnej oraz firmy produkcyjnej.

Dodatkowo w ramach projektu firma IT Vision dokonała wdrożenia systemu General eTeacher, będącego **nowoczesną platformą e-learningową**. Rozwiązanie to łączy tradycyjne metody tekstowe z narzędziami multimedialnymi, takimi jak zdjęcia, prezentacje, filmy. Specjaliści IT Vision przygotowali **multimedialne instrukcje** użytkownika poszczególnych modułów systemu MS Dynamics NAV—krótkie filmy instruktażowe przedstawiają sposób wykonywania działań krok po kroku. System General eTeacher pozwala **dostosować tempo i czas nauki** do indywidualnych możliwości użytkownika oraz umożliwia szybkie przyswajanie wiedzy.



Projekt wdrożenia był współfinansowany przez Unię Europejską ze środków Europejskiego Funduszu Rozwoju Regionalnego w ramach Programu Operacyjnego Innowacyjna Gospodarka.





UNIWERSYTET TECHNOLOGICZNO-PRZYRODNICZY
im. Jana i Jędrzeja Śniadeckich w Bydgoszczy



Uniwersytet Technologiczno-Przyrodniczy w Bydgoszczy wdrożył zaawansowany system do zarządzania MS Dynamics NAV oraz platformę e-learningową General eTeacher

Obszary funkcjonalne

- Zarządzanie finansami
- Środki trwałe
- Zarządzanie łańcuchem dostaw
- Produkcja
- Sprzedaż i marketing
- Zakupy
- Magazyn
- Projekty
- Zasoby
- Wielowymiarowe analizy

„Staramy się, aby opracowywane przez nas rozwiązania zawsze odpowiadały nawet najbardziej specyficznym wymaganiom naszych klientów. Modułowa budowa systemu Dynamics NAV firmy Microsoft umożliwia dopasowanie poszczególnych funkcjonalności do branży, w jakiej działa przedsiębiorstwo. Istnieje możliwość rozbudowy istniejących modułów, dzięki czemu można powiedzieć, że dedykowane rozwiązanie jest ‘szyte na miarę’.
Sylvia Wójcik, Kierownik projektu, IT Vision Sp. z o.o.

Korzyści z wdrożenia Microsoft Dynamics NAV i platformy General eTeacher:

- Wzmocnienie potencjału ilościowego i jakościowego uczelni w zakresie infrastruktury badawczej
- Umożliwienie prowadzenia badań na rzecz otoczenia gospodarczego na najwyższym poziomie naukowym
- Możliwość promowania nowoczesnych sposobów działania w oparciu o zaawansowane, zintegrowane systemy informatyczne
- Usprawnienie transferu wiedzy do zastosowań praktycznych
- Możliwość prowadzenia wewnętrznych pokazów realizowanych regularnie dla dużej ilości uczestników
- Prezentacje czynności, operacji bądź umiejętności technicznych, obsługi narzędzi i urządzeń
- Stworzenie warunków dla rozwoju innowacyjnych przedsiębiorstw

